

# 하드보안관 9

설치 및 사용 설명서

(주)이노소프트

## 목 차

가. 하드보안관 설치 전 주의 사항 .....	3
나. 하드보안관 설치 방법 .....	4
1. 제품 설치 .....	4
다. 하드보안관 사용 방법 .....	9
1. 하드보안관 메인화면 .....	10
2. 현재모드 확인 .....	11
3. 복구 실행 .....	12
4. 복구시점 생성 .....	13
5. 복구해제 .....	14
6. 스케줄복구 .....	15
7. 환경설정 .....	16
① 암호변경 .....	16
② 복구 드라이브/모드 변경 .....	17
③ 복구 제외 폴더 설정 .....	18
④ 터보부팅 설정 .....	19
⑤ 보안 기능 설정 .....	20
⑥ 시스템 전원 설정 .....	21
8. DOS 메뉴 사용 방법 .....	22
라. 하드보안관 삭제 방법 .....	24
마. 관리자 임시 비밀번호 발급 방법 .....	26
바. 고객센터 .....	27

## 가. 하드보안관 설치 전 주의 사항

- 1) 하드보안관은 하드디스크의 데이터를 직접적으로 다루는 시스템 응용 소프트웨어입니다.
- 2) 하드보안관은 다양하고 심도 있는 테스트와 검증을 통해 사용자의 하드디스크에 손상을 주지 않도록 제작 되었으나 충분한 이해 없이 잘못 설치하는 경우에는 하드디스크의 내용이 삭제될 수도 있습니다. 반드시 매뉴얼의 설치 및 사용 방법을 읽어 본 후에 설치를 하십시오.
- 3) 다음과 같은 사항을 하드보안관 설치 전에 확인하고 조치한 후에 제품을 설치하십시오.
  - ① C드라이브에 최소 20Gbyte 이상의 여유 공간이 있는지 확인하고 만약 부족하다면 불필요한 파일을 지워 여유 공간을 확보한 뒤 설치하십시오.
  - ② 하드보안관은 이미 설정되어 있는 상태의 하드 디스크 내용을 유지해 주는 기능을 가지므로 설치 전에 하드디스크의 내용이 완벽한 상태가 되도록 소프트웨어를 점검해야 합니다.
  - ③ 바이러스의 감염여부를 확인하여 바이러스에 감염 되었다면 바이러스 백신 소프트웨어를 이용하여 바이러스를 완벽히 치료한 후 설치하십시오
  - ④ 운영체제가 이상 없이 동작 되는지, 불필요한 프로그램이 없는지 확인한 후 설치하십시오.
  - ⑤ 불필요한 파일이나 임시 저장장소에 있는 파일들을 모두 정리하고, 윈도우 빌드 버전 및 보안업데이트를 최신 버전으로 업데이트 완료한 후 설치하시기 바랍니다.
- 4) 하드보안관은 기존의 사용중인 데이터를 손상시키지는 않지만 만약의 경우를 대비하여 중요한 데이터 파일들은 백업을 받은 다음에 하드보안관을 설치할 것을 권장합니다.
- 5) Windows에는 최대 절전 모드와 시스템 복원 기능 및 디스크 압축 기능, 디스크 암호화 기능(비트로커)이 있습니다. 이 기능들을 하드보안관과 함께 사용하면 시스템에 이상이 발생할 수 있으니 해당 기능을 해제 후 사용하여 주시기 바랍니다.
- 6) 하드보안관은 시스템파티션이 C드라이브로 설정 (디스크 0) 되어 있어야 정상설치 가능 하며, 고스트 또는 미러링을 통한 설치의 불가하오니 현장 인터넷연결 후 각PC 개별설치 하시기 바랍니다

※ 설치자의 부주의 또는 잘못된 조작으로 인해 하드디스크 정보가 손상될 수 있으므로 중요한 데이터는 반드시 다른 저장매체에 백업을 받아 놓은 후 하드보안관을 설치하시기 바랍니다.

※ 매뉴얼의 설치 방법과 다른 잘못된 조작으로 인해 손실된 데이터에 대해서 ㈜이노소프트는 어떠한 책임도지지 않습니다.

※ 하드보안관 제품은 PC 이전설치를 지원합니다.

PC이전을 하실 경우 반드시 기존 PC에서 사용중인 하드보안관을 인터넷이 연결된 상태에서 정상 제거(삭제)하신 후 이전할 PC에 설치 하셔야 정상 인증이 가능합니다.

정상적으로 프로그램 제거(삭제)가 안된 상태에서 이전할 PC에 설치할 경우 인증초기화가 안되어 설치 및 인증이 불가합니다.

만약, PC 하드웨어 고장으로 인한 제거(삭제)불가시 당사 고객센터에 연락하시어 상담 받으시기 바랍니다.

## 나. 하드보안관 설치 방법

### 1. 제품 설치

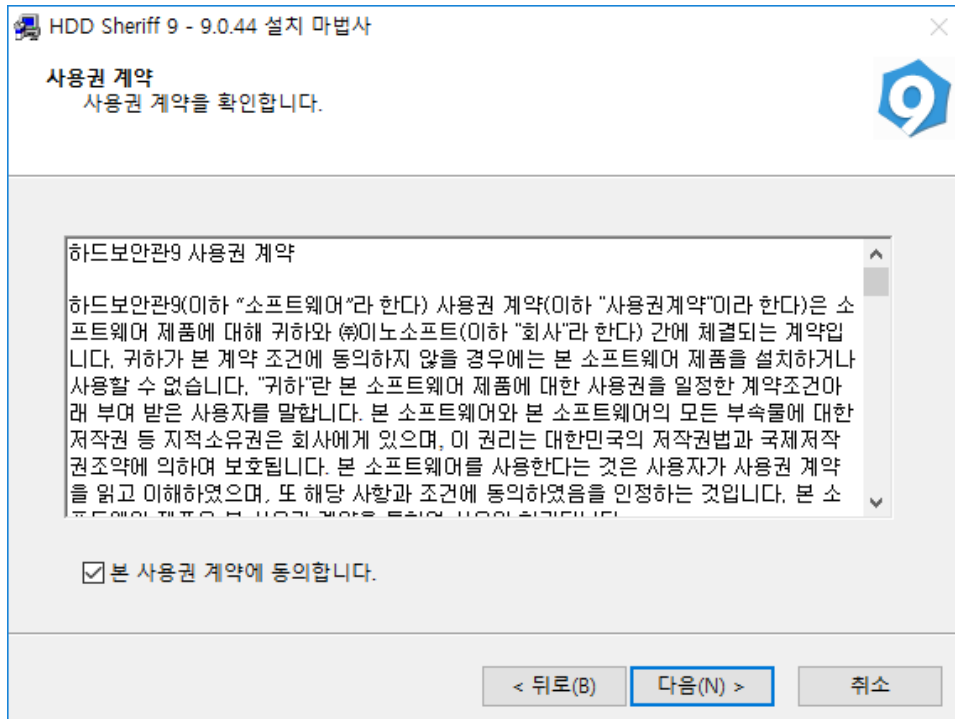
1) 하드보안관 설치 파일을 실행하여, 하드보안관 설치마법사 화면이 나오면 **[다음]** 버튼을 클릭합니다.



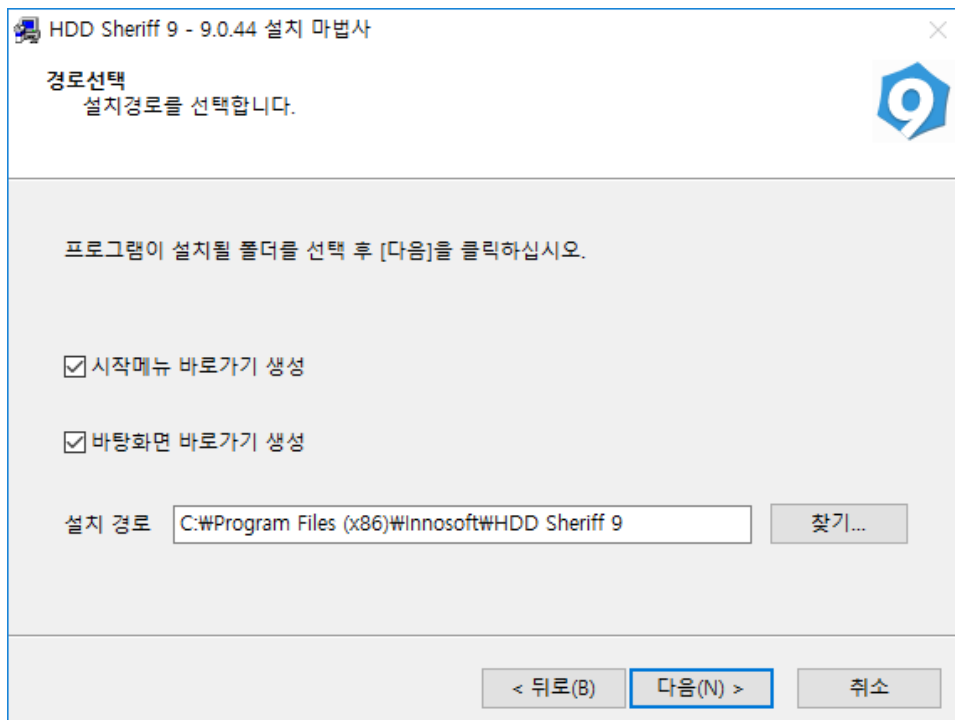
2) "정식판 설치"를 선택하고 **[다음]** 버튼을 클릭합니다



3) “본 사용권 계약에 동의합니다” 를 체크하고 [다음] 버튼을 클릭합니다



4) 하드보안관 9 을 설치할 대상 폴더를 지정하고 [다음] 버튼을 클릭합니다.

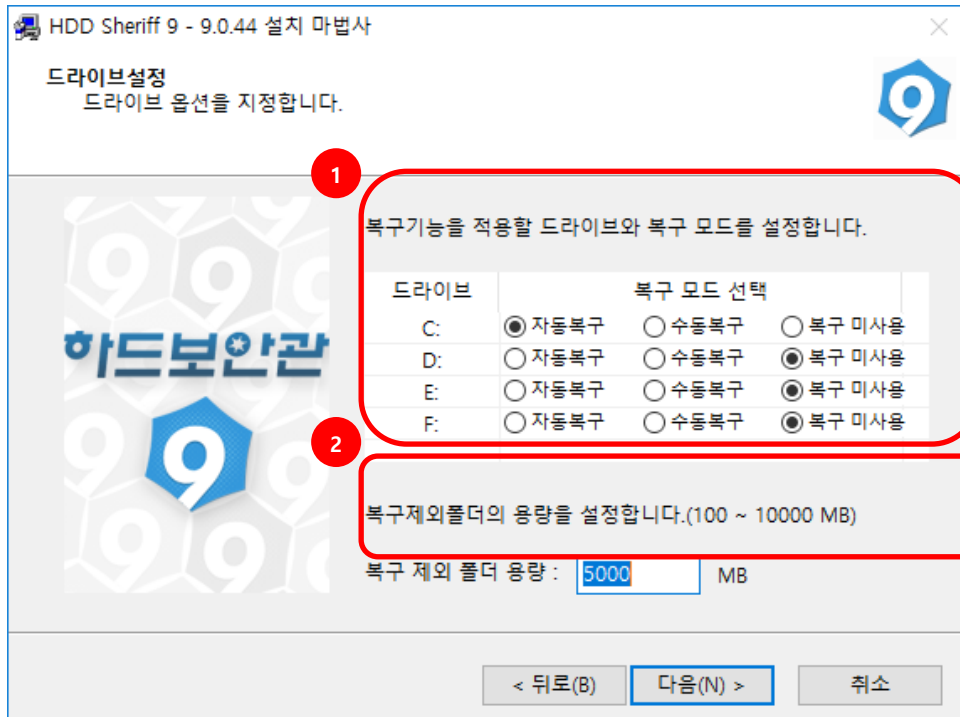


5) 사용자 정보에서는 **사용자이름, 회사명, 발급받은 일련번호 16자리**를 입력하고 **[다음]** 버튼을 클릭합니다.

6) 설치 유형은 기본설치와 사용자설치가 있으며 유형 선택 후 **[다음]** 버튼을 클릭합니다.

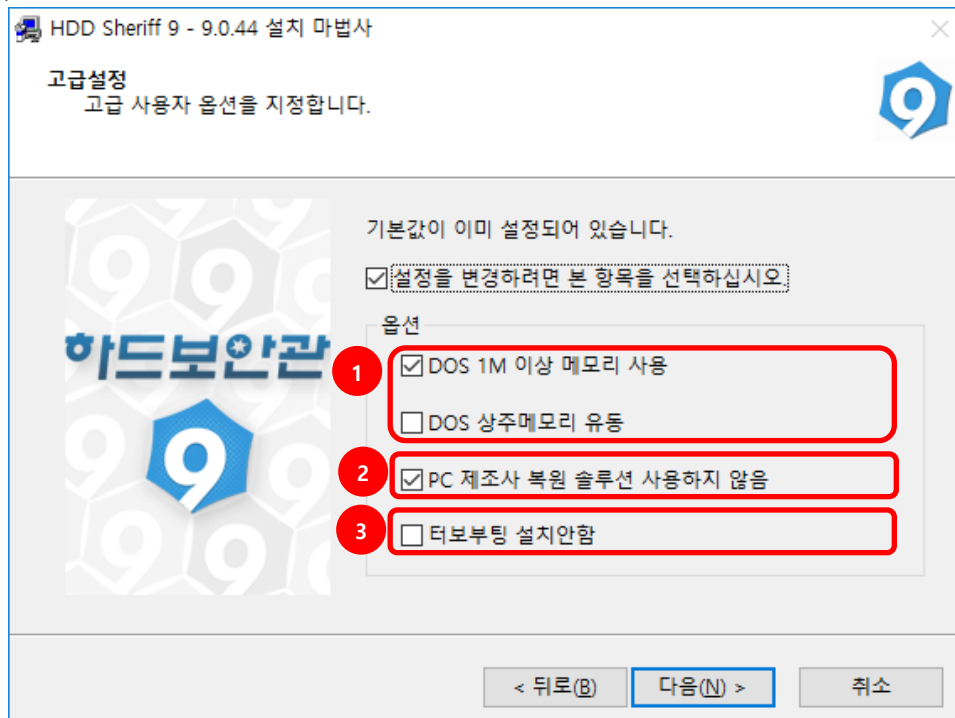
복구모드 변경, C드라이브 이 외 드라이브 복구 사용, 복구제외폴더 용량을 변경할 경우를 제외하고 기본설치를 권장합니다.

7) 사용자설치에서는 복구제외폴더 용량 및 고급 사용자 옵션을 지정할 수 있습니다.



1) 설치 완료 후의 복구 모드를 설정합니다.

2) 복구제외폴더 용량을 설정합니다.

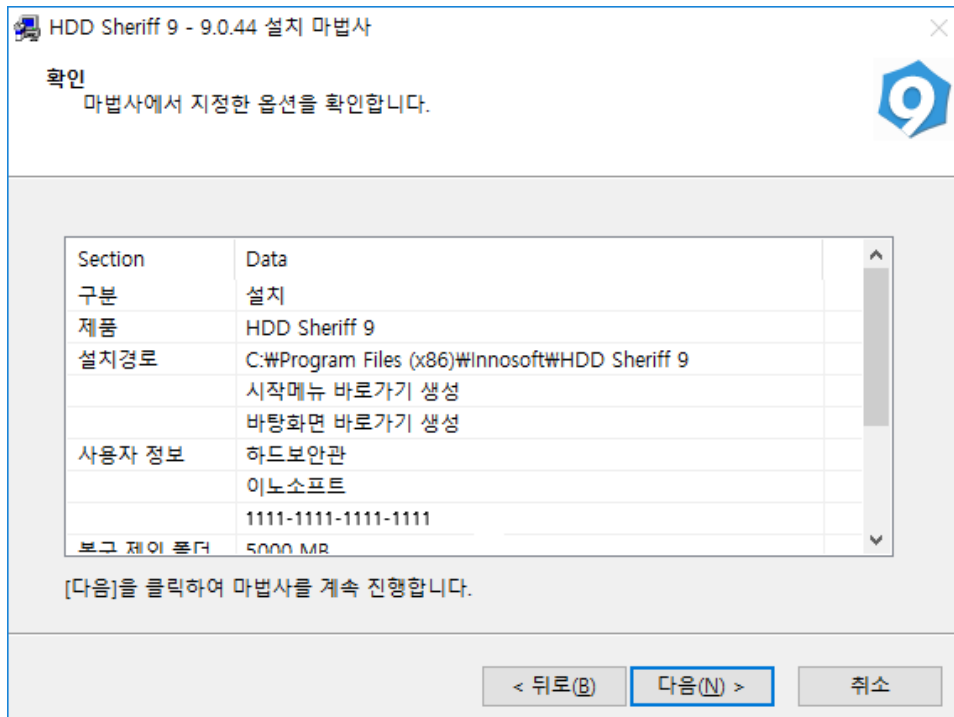


1) 일부PC에서 하드보안관이 설치 후 부팅이 되지 않을 때 재설치 시 옵션을 변경하여 정상적으로 설치하실 수 있습니다.

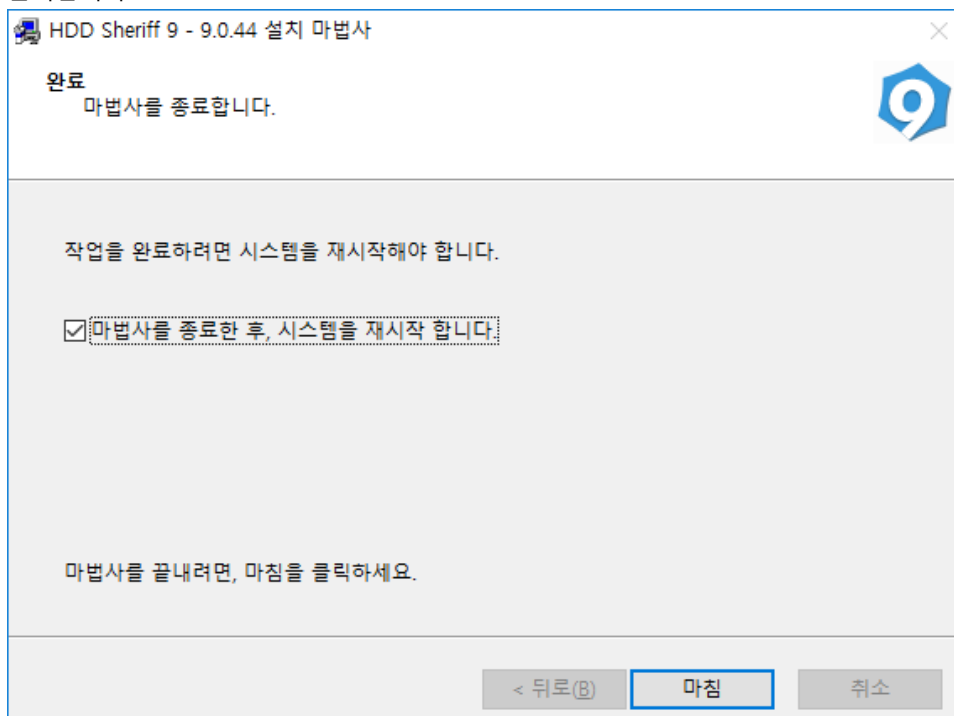
2) PC 제조사의 복원 솔루션을 사용할 때 선택을 해제합니다.

3) 터보부팅을 사용하지 않을 때 선택합니다.

8) 지정한 옵션을 확인하고 이상이 없으면 **[다음]** 버튼을 클릭합니다.



9) 하드보안관9 설치가 완료되면 "마법사를 종료한 후, 시스템을 재시작합니다."에 체크 후 [마침] 버튼을 클릭합니다.



※ 설치 완료 후 DRVBACKUP 폴더가 생성됩니다. 해당 폴더는 하드보안관 정보파일이 저장된 폴더이며, 기본 2GB의 용량을 차지합니다.

## 다. 하드보안관 사용 방법

하드보안관은 보호모드와 ①복구해제모드로 동작됩니다

이 두 가지 모드 중 보호모드는 ②자동복구모드와 ③수동복구모드, ④스케줄복구모드로 나누어 집니다.

### ① 복구해제모드

관리하는 관리자가 사용하는 모드입니다. 관리자는 시스템에 변경한 내용을 그대로 저장할 수 있습니다. 즉 새로운 S/W설치나 하드웨어의 설치 또는 제거 등 시스템을 변경할 경우에 사용합니다. 이 모드를 사용한 다음 시스템을 재시작 하면 보호 모드로 자동으로 변경 됩니다.

### ② 일일복구해제모드

관리하는 관리자가 사용하는 모드입니다. 관리자는 시스템에 변경한 내용을 그대로 저장할 수 있습니다. 즉 새로운 S/W설치나 하드웨어의 설치 또는 제거 등 시스템을 변경할 경우에 사용합니다. 이 모드는 컴퓨터 시간으로 하루가 지나거나 복구모드 변경 시 현재 시점으로 저장되며 보호 모드로 자동으로 변경 됩니다.

### ③ 보호모드 (자동복구)

자동복구모드란 시스템의 재시작과 함께 자동으로 복구를 완료하는 모드입니다. 일반 사용자가 사용하는 일상적인 모드로 파일 변경, 추가, 삭제 등 환경의 변화가 있었더라도 컴퓨터 재시작과 함께 관리자 모드에서 설정되었던 상태로 복구됩니다. 즉 컴퓨터를 재시작 하기 전까지는 어떤 시스템의 변경이라도 가능하나 시스템의 재시작과 함께 변경전의 상태로 돌려놓게 되는 것입니다. 보호모드 상태에서는 사용자가 작성한 문서나 데이터 파일 등은 반드시 데이터 영역(비보호 파티션)에 저장해야 합니다. 그래야만 복구 기능이 동작해도 데이터를 잃지 않게 됩니다.

### ④ 보호모드 (수동복구)

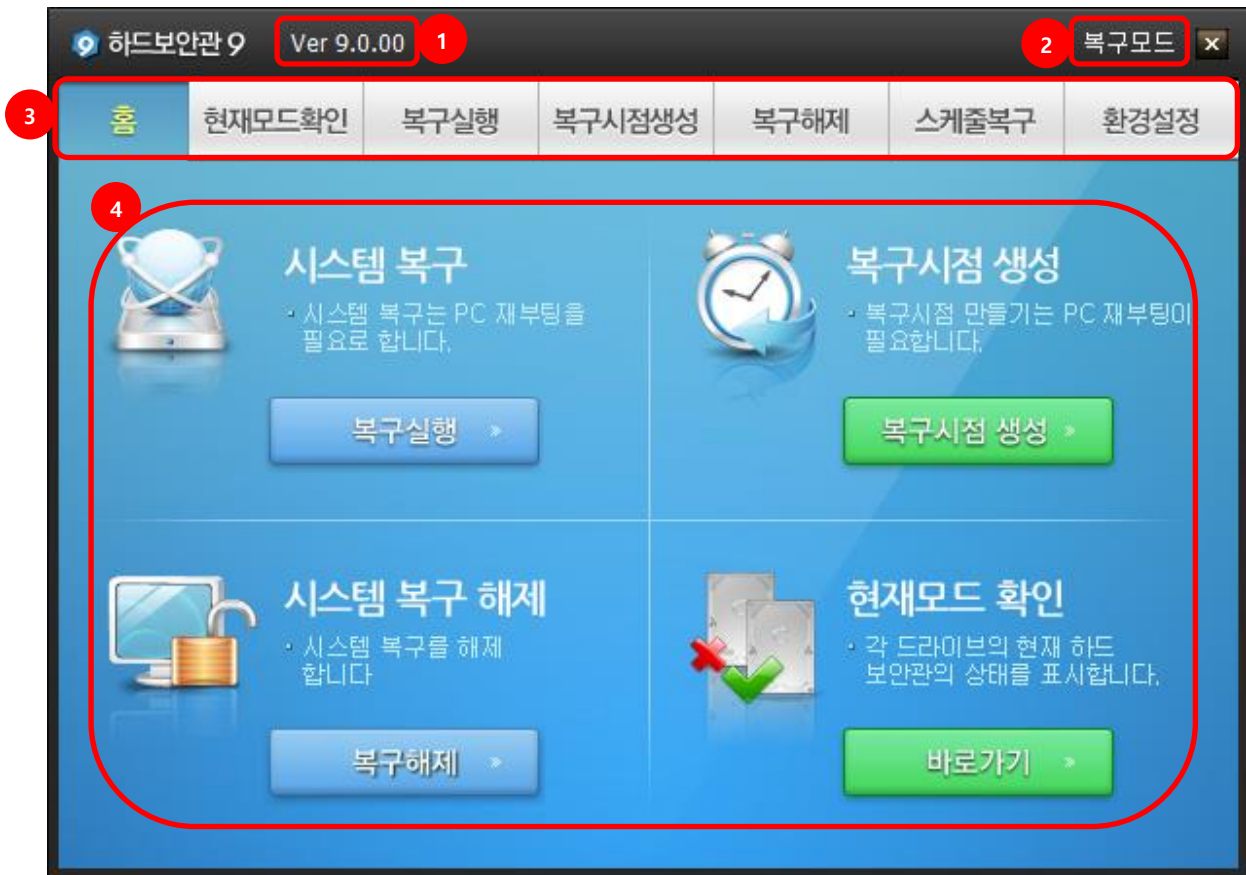
수동복구모드는 기본 기능에서 보호모드 (자동복구)와 동일하지만 컴퓨터가 재시작 하더라도 자동으로 복구되지 않고 사용자가 변경한 사항을 유지해 주는 점이 다릅니다. 따라서 사용자가 컴퓨터를 활용하는 것을 그대로 두었다가 시스템에 문제가 생겼거나 하드디스크에 담긴 내용을 정리해야 할 필요가 있을 때 관리자가 원하는 시점에서 원상복구 시킬 수 있습니다.

### ⑤ 보호모드 (스케줄복구)

평소에는 수동복구모드는 사용되다, 지정된 날짜가 되면 자동으로 복구를 완료하는 모드입니다. 복구 완료 후에는 다시 수동복구모드로 사용됩니다. 특정 날짜나 요일에만 복구를 실행시킬 때 사용합니다.

## 1. 하드보안관 메인화면

하드보안관의 각종 설정을 변경할 수 있는 상단의 메뉴탭과 하드보안관의 주요 기능들을 바로 확인 및 실행할 수 있는 하단의 주기능 버튼으로 구성되어 있습니다.



1) 하드보안관의 버전을 확인할 수 있습니다.

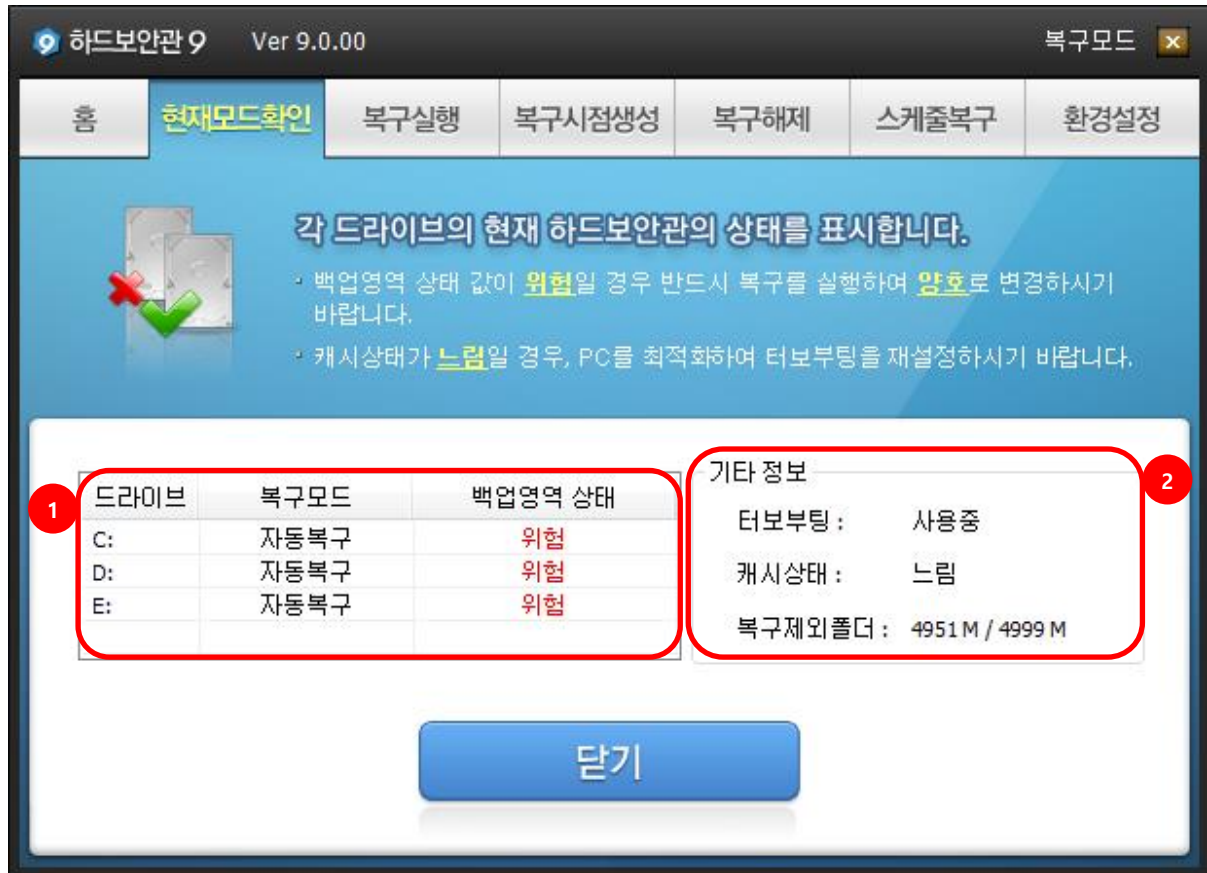
2) 하드보안관의 현재 모드를 확인할 수 있습니다.

3) 하드보안관의 각종 설정들을 변경 및 확인할 수 있는 메뉴탭입니다.

4) 복구 실행, 복구시점 생성, 복구 해제 등 간편하게 즉시 실행할 수 있는 주기능 버튼입니다.

## 2. 현재모드 확인

각 드라이브의 현재 하드보안관의 상태와 터보부팅 사용 정보를 표시합니다.



1) 각 드라이브의 현재 하드보안관의 상태를 확인할 수 있습니다.

※ 백업영역 상태 값이 **위험**일 경우 반드시 복구를 실행하여 **양호**로 변경하시기 바랍니다.

2) 터보부팅 사용 여부와 캐시상태, 복구제외폴더의 사용용량을 확인할 수 있습니다.

※ 캐시상태가 **느림**일 경우, PC를 최적화하여 터보부팅을 재설정하시기 바랍니다.

### 3. 복구 실행

시스템을 복구합니다. (시스템 복구 시 PC 재부팅을 필요로 합니다.)



1) 드라이브별 복구모드, 백업영역 상태, 복구시점일, 최종 복구실행일을 확인할 수 있습니다.

2) 복구할 드라이브를 선택하여 [복구실행] 버튼을 클릭하면 재부팅이 되며, 복구시점일의 시점으로 시스템이 되돌아 갑니다.

※ 생성된 복구시점으로 시스템이 되돌아 가면서 변경된 모든 데이터가 삭제되므로, **중요한 데이터는 반드시 백업을 하신 뒤 복구**하시기 바랍니다.

#### 4. 복구시점 생성

현재 시점으로 복구시점을 만듭니다. (복구시점 생성 시 PC 재부팅을 필요로 합니다.)



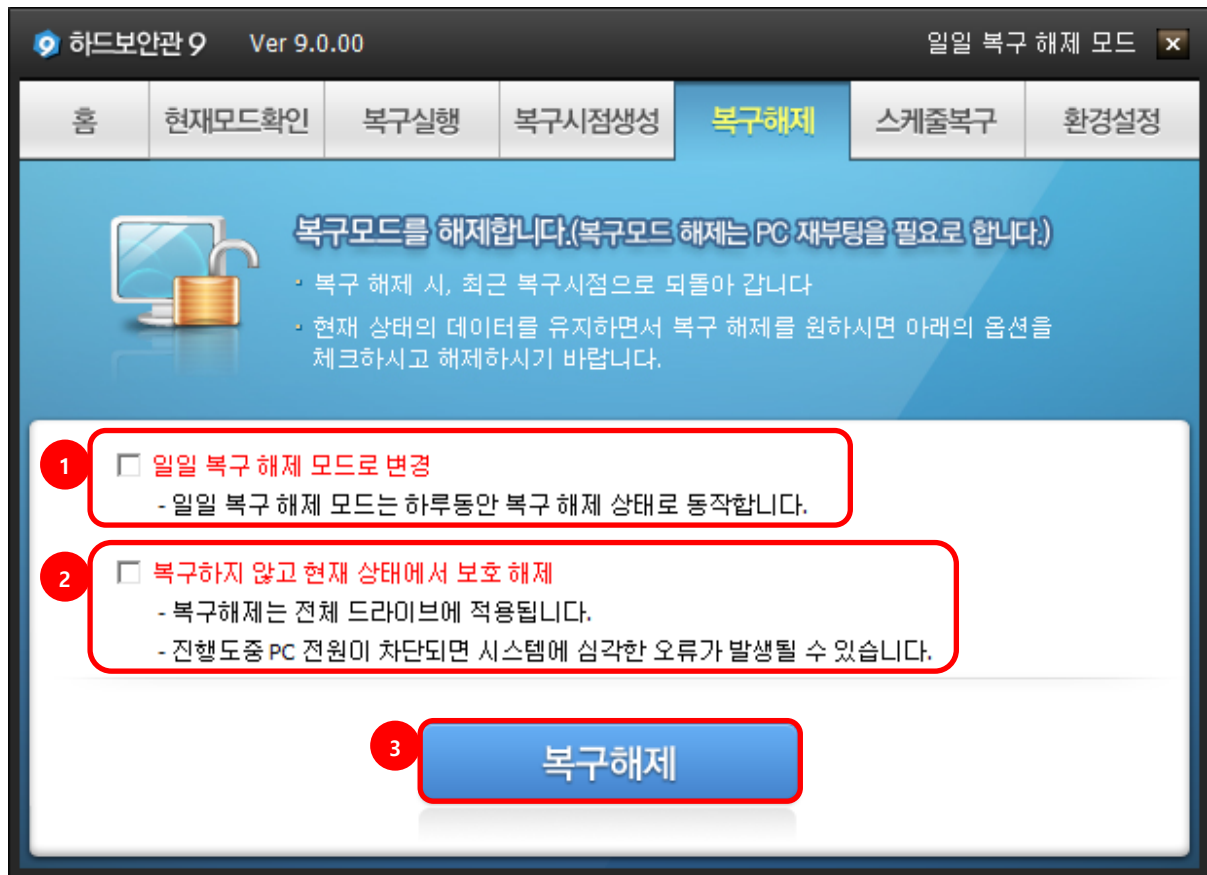
1) 드라이브별 복구모드, 백업영역 상태, 복구시점일, 최종 복구실행일을 확인할 수 있습니다.

2) 복구시점을 생성할 드라이브를 선택하여 [복구시점생성] 버튼을 클릭하면 재부팅이 되며, 현재시점으로 복구시점을 생성합니다.

- ※ 윈도우 필수 **보안패치나 바이러스 검사 등을 실행**하여 최적화한 후에 복구시점을 만드시길 권장합니다.
- ※ 복구시점이 생성된 상태에서 디스크 조각모음을 실행할 경우 드라이브에 심각한 오류가 발생할 수 있습니다.

## 5. 복구해제

복구모드를 해제합니다. (복구모드 해제 시 PC 재부팅을 필요로 합니다.)



1) 일일 복구 해제 모드를 원하시면 옵션을 체크하시고 해제하시면 됩니다.

작업 완료 후 환경설정 → 복구 드라이브/모드 변경에서 원하시는 복구 모드로 변경하시면 재부팅 후 선택한 복구모드로 변경됩니다.

2) 복구모드 해제 시에는 최근 복구시점으로 되돌아 갑니다. 현재 상태의 데이터를 유지하면서 복구 해제를 원하시면 옵션을 체크하시고 해제하시면 됩니다.

3) 재부팅이 되며, 전체 드라이브의 복구모드가 해제됩니다.

※ 진행도중 PC 전원이 차단되면 시스템에 심각한 오류가 발생할 수 있습니다.

## 6. 스케줄복구

복구 스케줄을 설정합니다. (스케줄 복구는 수동복구 모드에서만 설정할 수 있습니다.)

하드보안관 9 Ver 9.0.00 복구모드

홈 현재모드확인 복구실행 복구시점생성 복구해제 스케줄복구 환경설정

복구 스케줄을 설정합니다.  
스케줄 복구는 수동복구 모드에서만 설정할 수 있습니다.

1 ☒ 복구 스케줄 사용하지 않음

2 ☐ 매일 첫 부팅 시 1회만 복구

3 ☐ 5 일마다 복구

4 ☐ 매주 특정 요일에 복구  
☐ 월 ☐ 화 ☐ 수 ☐ 목 ☐ 금 ☐ 토 ☐ 일

5 ☐ 매월 1 일 복구  
추가 전체삭제

6 확인

- 1) 복구 스케줄을 사용하지 않을 때 선택합니다..
- 2) 매일마다 첫 부팅 시 1회만 복구됩니다.
- 3) 복구실행일을 기준으로 설정된 날짜가 지날 때마다 첫 부팅 시 복구됩니다.
- 4) 복구실행일을 기준으로 설정된 요일마다 첫 부팅 시 복구됩니다. (여러 요일을 지정할 수 있습니다.)
- 5) 복구실행일을 기준으로 매월 설정된 일마다 첫 부팅 시 복구됩니다. (여러 날짜를 지정할 수 있습니다.)
- 6) [확인] 버튼을 클릭하면 설정된 복구 스케줄이 저장됩니다. 복구 스케줄은 다음 부팅 시부터 적용됩니다.

## 7. 환경설정

하드보안관의 복구모드를 변경하거나, 여러 부가 기능들을 설정합니다.

### ① 암호변경

현재 관리자 암호를 새로운 관리자 암호로 변경합니다.

하드보안관 9 Ver 9.0.00 복구모드

홈 현재모드확인 복구실행 복구시점생성 복구해제 스케줄복구 **환경설정**

● **암호변경**

복구 드라이브/모드 변경

복구 제외 폴더 설정

터보부팅 설정

보안 기능 설정

시스템 전원 설정

● 하드보안관의 관리자 암호를 변경합니다.

현재 관리자 암호

새로운 암호

새로운 암호 확인

**확인**

1) 현재 사용하는 관리자 암호를 입력하고, 새로 사용할 암호를 두번 입력한 뒤 [확인] 버튼을 클릭합니다.

※ 암호를 분실하였을 경우 ㈜이노소프트 고객센터에 연락을 하여 코드값을 불러줍니다.

고객센터에서 부여받은 임시 암호를 기존의 관리자 암호에 입력하고 새로 사용할 암호를 입력하여 변경합니다.

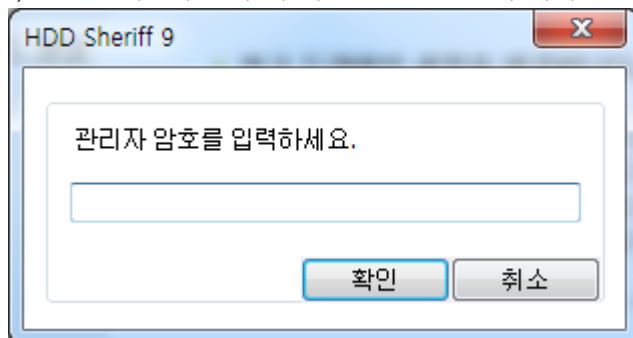
## ② 복구 드라이브/모드 변경

드라이브별 복구모드를 변경합니다.



1) 변경하고자 하는 드라이브의 복구모드를 선택하고 [확인] 버튼을 클릭합니다.

2) 암호 입력창에 설치 시 사용한 암호를 입력 하세요.

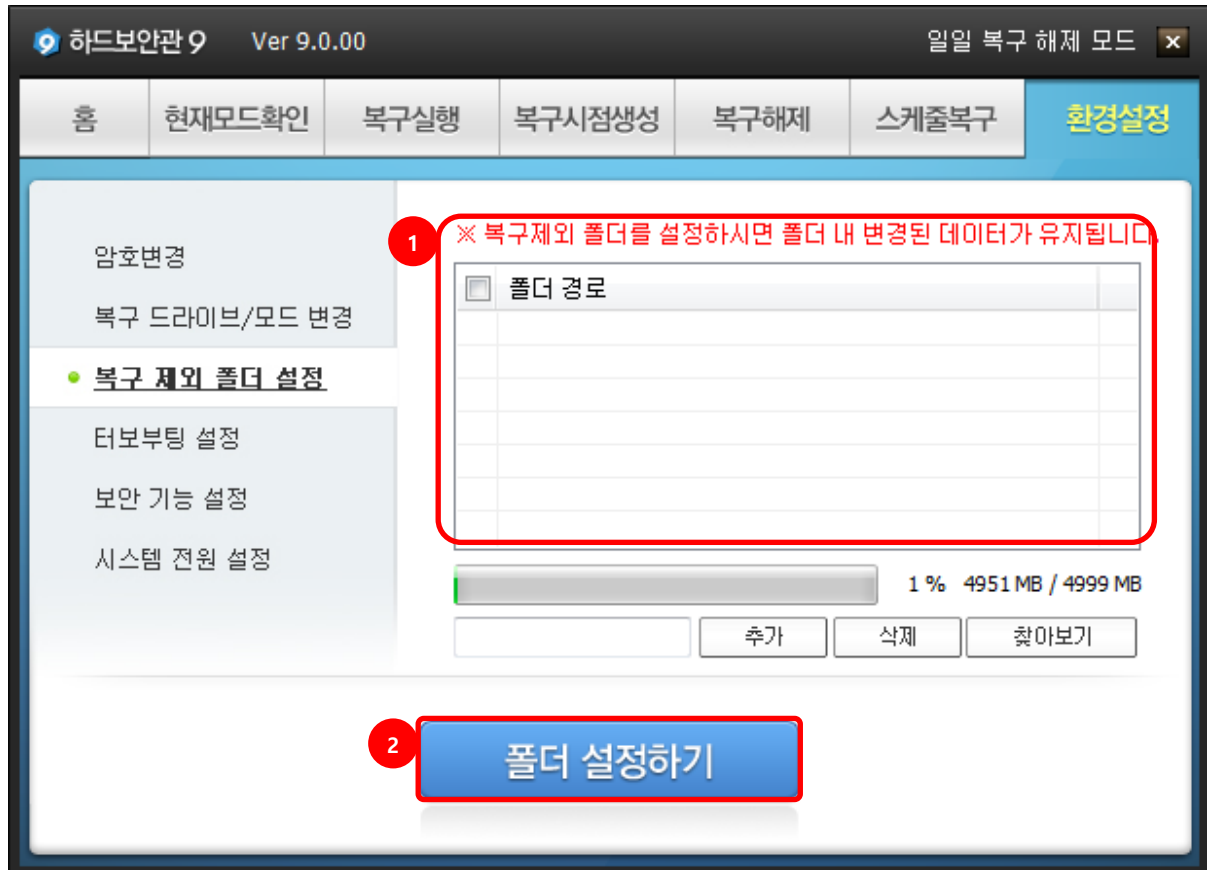


3) [확인] 버튼을 클릭하면 시스템이 재부팅되며 선택한 모드로 변경됩니다.

### ③ 복구 제외 폴더 설정

복구 시 변경된 데이터가 삭제되지 않고 유지되는 복구 제외 폴더를 설정합니다.

(복구 제외 폴더는 **보호해제모드에서만** 설정하실 수 있습니다.)

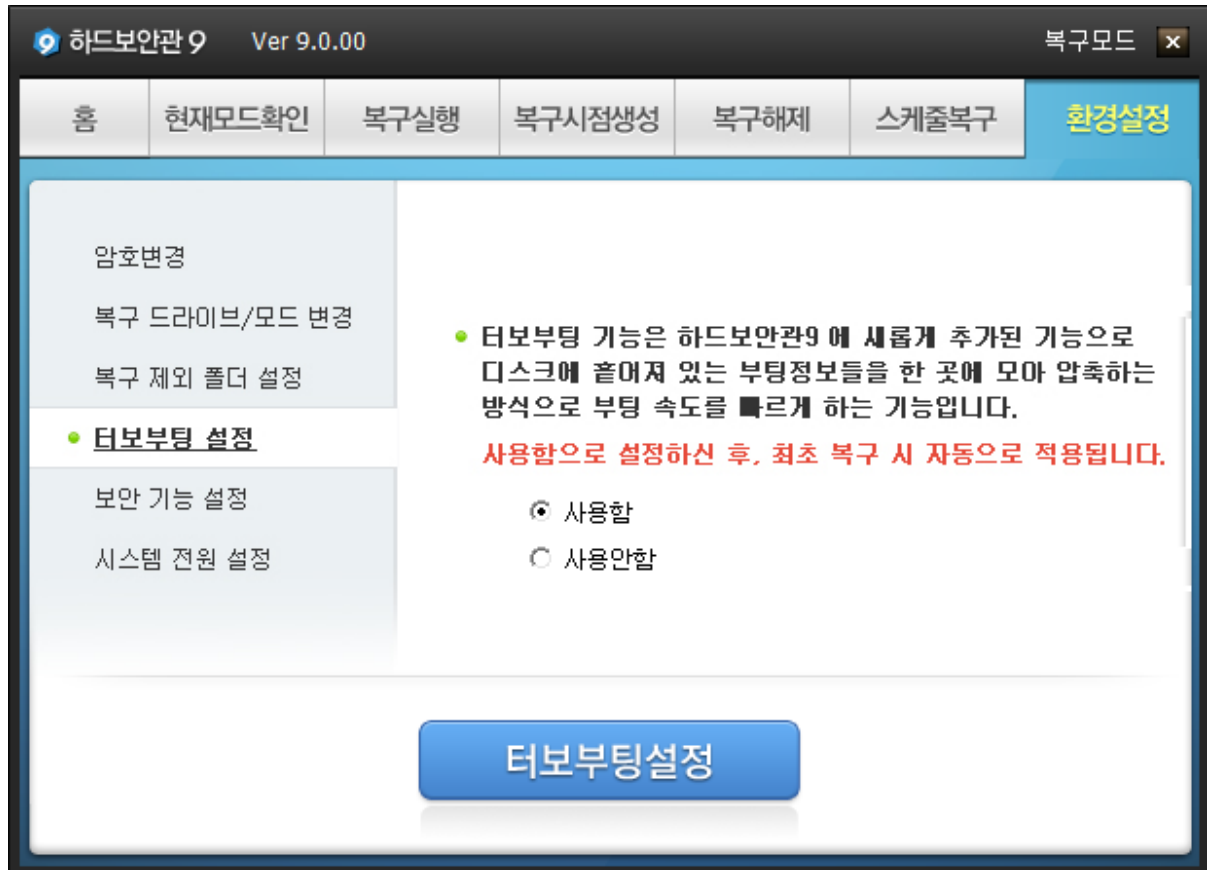


- 1) 복구 제외할 폴더를 설정합니다. [찾아보기] 버튼을 클릭하여 폴더를 선택하고, [추가] 버튼을 클릭하여 등록합니다.
- 2) [폴더설정하기] 버튼을 클릭하면 시스템이 재부팅되며 복구 제외 폴더가 설정됩니다. 재부팅 후에는 보호모드로 변경됩니다.

#### ④ 터보부팅 설정

터보부팅 기능은 하드보안관9에 새롭게 추가된 기능으로 디스크에 흩어져 있는 부팅정보들을 한 곳에 모아 압축하는 방식으로 부팅 속도를 빠르게 하는 기능입니다.

터보부팅 설정에서는 터보부팅 기능의 사용 여부를 설정합니다.



1) 터보부팅 기능의 사용 여부를 설정한 뒤 [터보부팅설정] 버튼을 클릭하면 최초 복구 시 자동으로 적용됩니다.

### ⑤ 보안 기능 설정

이동식 저장장치에 대한 보안기능 사용 여부를 설정합니다.



1) 이동식 저장장치에 대한 보안기능을 사용합니다.

- 이동식 저장장치(USB 메모리, SD카드 등)를 읽기전용으로 사용합니다.
- 이동식 저장장치(USB 메모리, SD카드 등)의 읽기 및 쓰기를 모두 금지합니다.

2) CD-ROM의 기록을 금지합니다.

3) Windows 업데이트를 금지합니다.

## ⑥ 시스템 전원 설정

시스템의 전원을 설정 합니다.



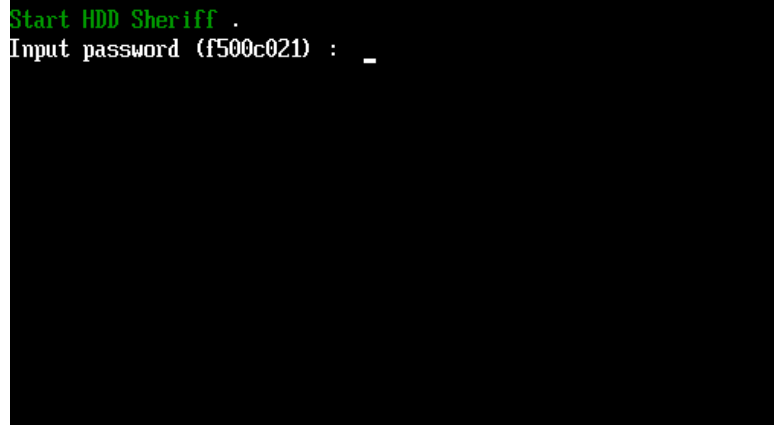
1) 시스템의 예약 종료 및 재부팅 시간을 설정합니다.

## 8. DOS 메뉴 사용 방법

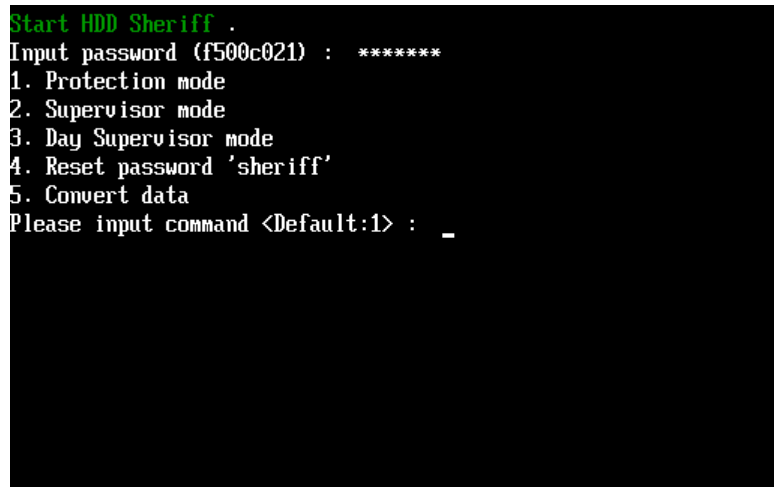
윈도우가 손상되어 윈도우에 진입할 수 없을 때 DOS 모드에서 복구를 실행하여 윈도우를 수리할 수 있습니다. 또한 관리자 암호를 분실하였을 때 고객센터에서 임시 관리자 암호를 발급받아 관리자 암호를 초기화 할 수 있습니다.

### ① 복구모드 변경

1) 컴퓨터의 전원이 켜지고 CMOS BIOS 체크가 끝난 후, 부팅 직전 화면에 녹색으로 나타나는 Starting HDD Sheriff ... 글자가 나올 때, **F9**키를 누르면 암호를 입력하라는 메시지가 나옵니다.



2) 암호 입력 후 Enter키를 누르면 아래의 메뉴가 나옵니다. 번호를 입력하여 실행합니다.



- Protection mode : 보호모드로 부팅합니다.
- Supervisor mode : 복구해제모드로 부팅합니다.
- Day Supervisor mode : 일일복구해제모드로 부팅합니다.
- Reset password 'sheriff' : 관리자 암호를 'sheriff'로 초기화 합니다.
- Convert data : 현재 시점으로 복구시점을 생성합니다.

## ② 복구 및 삭제

1) 컴퓨터의 전원이 켜지고 CMOS BIOS 체크가 끝난 후, 부팅 직전 화면에 녹색으로 나타나는 Starting HDD Sheriff ... 글자가 나올 때, **F10**키를 누르면 암호를 입력하라는 메시지가 나옵니다.

```
Start HDD Sheriff .  
Input password (f500c021) : _
```

2) 암호 입력 후 Enter키를 누르면 아래의 메뉴가 나옵니다. 번호를 입력하여 실행합니다.

```
Start HDD Sheriff .  
Input password (f500c711) : *****  
1. Recovery  
2. Uninstall  
3. Booting  
Please input command <Default:3> : _
```

- Recovery : 복구를 실행합니다.
- Uninstall : 삭제합니다. (윈도우에서 추가삭제를 해야 완전히 삭제됩니다.)
- Booting : 윈도우 부팅을 진행합니다.

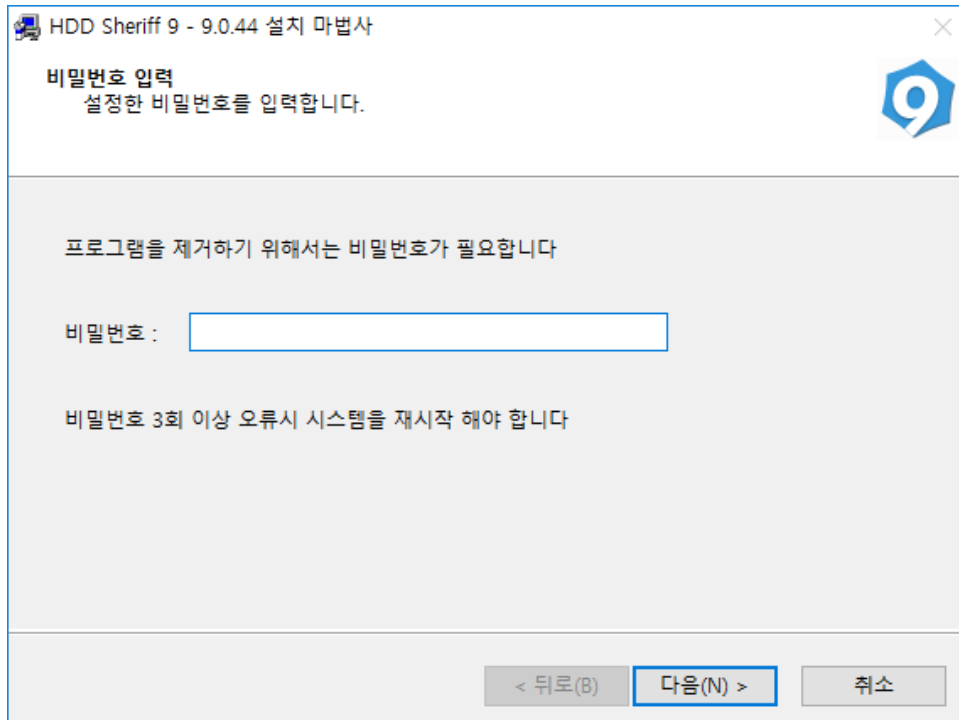
## 라. 하드보안관 삭제 방법

비정상적인 방법으로 보안관을 삭제 할 경우 부팅이 안되거나 OS를 새로 설치해야 하는 문제가 발생할 수 있습니다. 반드시 아래의 방법으로 삭제하시기 바랍니다.

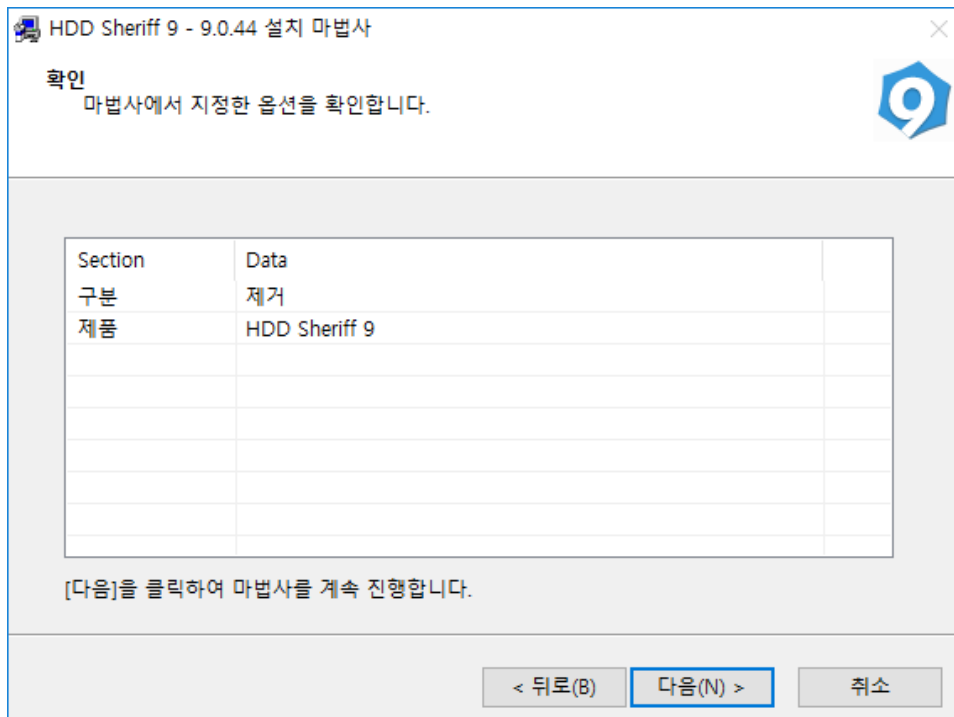
- 1) 복구해제모드로 부팅합니다. (복구모드에서 제어판 → 프로그램 제거 또는 변경 메뉴에서 HDD Sheriff 9 를 선택하여 제거 실행 시 복구해제모드로 부팅됩니다.)
- 2) 제어판 → 프로그램 제거 또는 변경 메뉴에서 HDD Sheriff 9 를 선택하여 제거를 실행합니다.



- 3) 삭제 여부를 묻는 창이 나타나면 다음을 누릅니다.



4) 관리자 암호를 입력하여 하드보안관 삭제를 진행합니다.

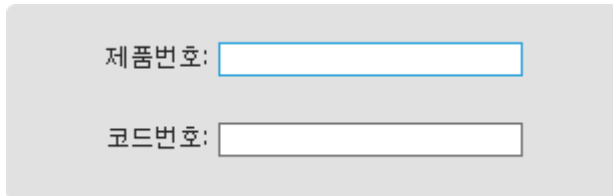


5) 재부팅을 하여 하드보안관 삭제를 완료합니다.

## 마. 관리자 임시 비밀번호 발급 방법

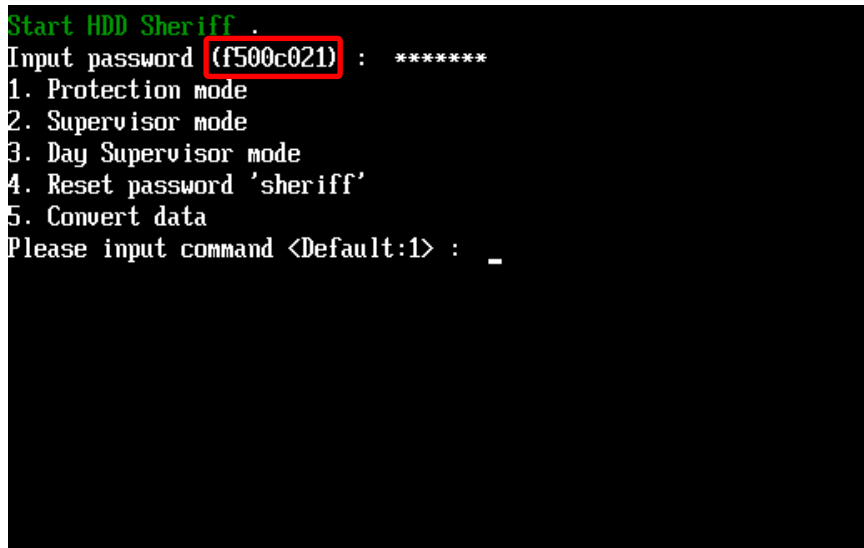
하드보안관 이용 중 변경한 관리자 비밀번호 분실 시 관리자 임시 비밀번호를 발급 받아 비밀번호를 초기화하실 수 있습니다.

하드보안관 홈페이지 ([www.boankwan.com](http://www.boankwan.com)) 내 고객지원 → A/S문의 → 관리자 임시 비밀번호 발급 페이지에서 구입하신 제품의 라이선스 번호(제품번호)와 코드번호를 입력하여 간편하게 관리자 임시 비밀번호를 발급 받으실 수 있습니다.



- 1) 제품번호 : 0000-0000-0000-0000 형식의 라이선스 번호를 입력합니다.
- 2) 코드번호 : 관리자 임시 비밀번호를 발급받을 PC를 부팅하여 컴퓨터의 전원이 켜지고 CMOS BIOS 체크가 끝난 후, 부팅 직전 화면에 녹색으로 나타나는 Starting HDD Sheriff ... 글자가 나올 때, **F9**키를 누르면 암호를 입력하라는 메시지가 나옵니다. 이 때 표시되는 괄호 안의 번호가 코드번호입니다.

※ 코드번호는 매부팅 시 랜덤하게 생성되어 재사용이 불가능합니다.



```
Start HDD Sheriff .
Input password (f500c021) : *****
1. Protection mode
2. Supervisor mode
3. Day Supervisor mode
4. Reset password 'sheriff'
5. Convert data
Please input command <Default:1> : _
```

홈페이지에서 발급받은 관리자 임시 비밀번호를 Input password 에 입력하신 뒤 3. Reset password 'sheriff' 를 선택하시면 하드보안관 비밀번호가 sheriff 로 초기화 됩니다.

비밀번호 초기화 후에는 하드보안관9 제품 내 메뉴인 환경설정 → 암호변경에서 비밀번호를 변경하여 사용하시기 바랍니다.

## 바. 고객지원

하드보안관 이용 시 자주 문의 주시는 사항은 하드보안관 홈페이지 내 고객지원 -> FAQ  
([www.boankwan.com/\\_customer/faq\\_list.jsp](http://www.boankwan.com/_customer/faq_list.jsp)) 에서 확인하실 수 있습니다.

FAQ에서 확인하지 못한 사용 중 문의사항은 하드보안관 홈페이지 내 고객지원 -> Q&A  
([http://www.boankwan.com/\\_customer/qna\\_list.jsp](http://www.boankwan.com/_customer/qna_list.jsp)) 에 문의글을 남겨 주시거나 E-mail 또는 유선 전화로  
문의하여 주시기 바랍니다.

제품 설치 파일 및 매뉴얼 다운로드는 이노소프트 홈페이지 내 -> 서비스 메뉴  
(<http://www.innosoft.co.kr/#section-04>) 에서 제품 버전 별로 다운로드 받으실 수 있습니다

고객센터 운영 시간은 매주 월~금요일 오전 9시 ~ 오후 6시입니다.

1) 전 화 : **1544-8362**

2) 팩 스 : 02) 858-8079

3) 홈페이지 : <http://www.boankwan.com/>    <http://www.innosoft.co.kr/>

4) 이 메 일 : boankwan@innosoft.co.kr

5) 주 소 : [08506] 서울시 금천구 가산디지털1로 142 가산더스카이밸리1차 417호